

DOSIP Servis - Třebíč

Pořadové číslo: 1084/2021-SG  
Číslo jednací: 2332/15/21  
Vyřizuje: Simona Goldmannová  
Tel.: +420730192181, +420515282577  
Email: [goldmannova@vaszn.cz](mailto:goldmannova@vaszn.cz)  
Datum: 17.8.2021

## **Stanovisko k územnímu rozhodnutí i stavebnímu povolení na Úsekové měření rychlosti v k.ú. Oblekovice, Znojmo-Louka**

Název stavby: Znojmo, Úsekové měření rychlosti

Místo stavby: pozemky parc.č. viz PD

Katastrální území: Oblekovice, Znojmo-Louka

Projektant stavby: viz výše

Investor stavby: Město Znojmo

**Stanovisko: Souhlasíme s vydáním územního rozhodnutí i stavebního povolení na Úsekové měření rychlosti, za podmínek:**

- Před zahájením prací požádá zhotovitel o vytýčení kanalizace (p. Kišš 734 283 792, Ing. Vavřina 739 342 100, Ing. Zezula 607 948 415), vodovodu a vodovodních přípojek (telefon 724 893 572 od 7-14 hod.)
- Upozorňujeme stavebníka, že vodovod je vodovodem pro veřejnou potřebu, není vodovodem pro požární účely. Z tohoto důvodu nejsme schopni garantovat dodávku požární vody dle ČSN 73 0873, tu je třeba zajistit jiným způsobem. V případě nutnosti však lze podzemní hydranty na tomto vodovodu využít k plnění hasicí techniky a provedení požárního zásahu.
- Při realizaci bude dodržena ČSN 736005, její dodržení bude před zásypem odsouhlaseno pracovníky VAS zápisem do stavebního deníku. Upozorňujeme, že sítě v naší správě jsou chráněny ochranným pásmem dle zákona 274/2001 Sb. ve znění pozdějších předpisů.
- Výstavbou a provozem výše uvedené stavby nesmí být ovlivněn provoz sítí v naší správě.
- Seznámit pracovníky, kteří budou práce provádět, s polohou zařízení v naší správě a upozornit je, aby v ochranném pásmu dbali nejvyšší opatrnosti, nepoužívali nevhodného nářadí a 1m před a 1m za osou vytýčeného zařízení těžili zeminu ručně bez použití pneumatických, elektrických, bateriových a motorových nářadí a to tak, aby nedošlo k poškození zařízení v naší správě.
- Řádně zabezpečit odkryté zařízení proti jeho poškození.
- Neprodleně oznámit VAS každé poškození vodovodu nebo kanalizace.
- Lože zařízení je nutno uvést do původního stavu.
- Při realizaci nutno dodržet standardy VAS divize Znojmo.

Podmínky ve stanovisku budou citovány v územním rozhodnutí i stavebním povolení.

**Souhlasíme s projednáním výše uvedené stavby ve zjednodušeném řízení dle § 95 odst.1 písm.d, stavebního zákona.**

**Souhlasíme s uzavřením veřejnoprávní smlouvy o umístění (§78) a provedení (§116) stavby dle zákona č. 183/2006 Sb. o územním plánování a stavebním řádu (stavební zákon), ve znění pozdějších předpisů.**

Toto stanovisko platí jen pro dokumentaci ověřenou VAS, a.s. divize Znojmo a pro rozsah prací v ní uvedených. **Nedílnou součástí tohoto stanoviska je potvrzená situace stavby.**

Doba platnosti tohoto stanoviska je 1 rok ode dne vydání.

S pozdravem

Ing. Jiří Žižka

vedoucí TÚ divize Znojmo

**VODÁRENSKÁ AKCIOVÁ SPOLEČNOST, a.s.**

Divize Znojmo

Kotkova 2518/20, 670 25 Znojmo

Bankovní spojení: 1702741/0100

sekretariát: +420 515 282 567, e-mail: [sekretar@vaszn.cz](mailto:sekretar@vaszn.cz)



**VODÁRENSKÁ**  
AKCIOVÁ SPOLEČNOST, a. s.  
Soběšická 820/156, Lesná, 638 00 Brno  
Divize Znojmo  
Kotkova 20, 670 25 Znojmo

**SÍDLO SPOLEČNOSTI:**

Soběšická 820/156, Lesná, 638 00 Brno

IČ: 49455842, DIČ: CZ49455842

Společnost je zaregistrována v obchodním rejstříku

vedeném Krajským soudem v Brně, oddíl B, vložka 1181



## Grafická část:

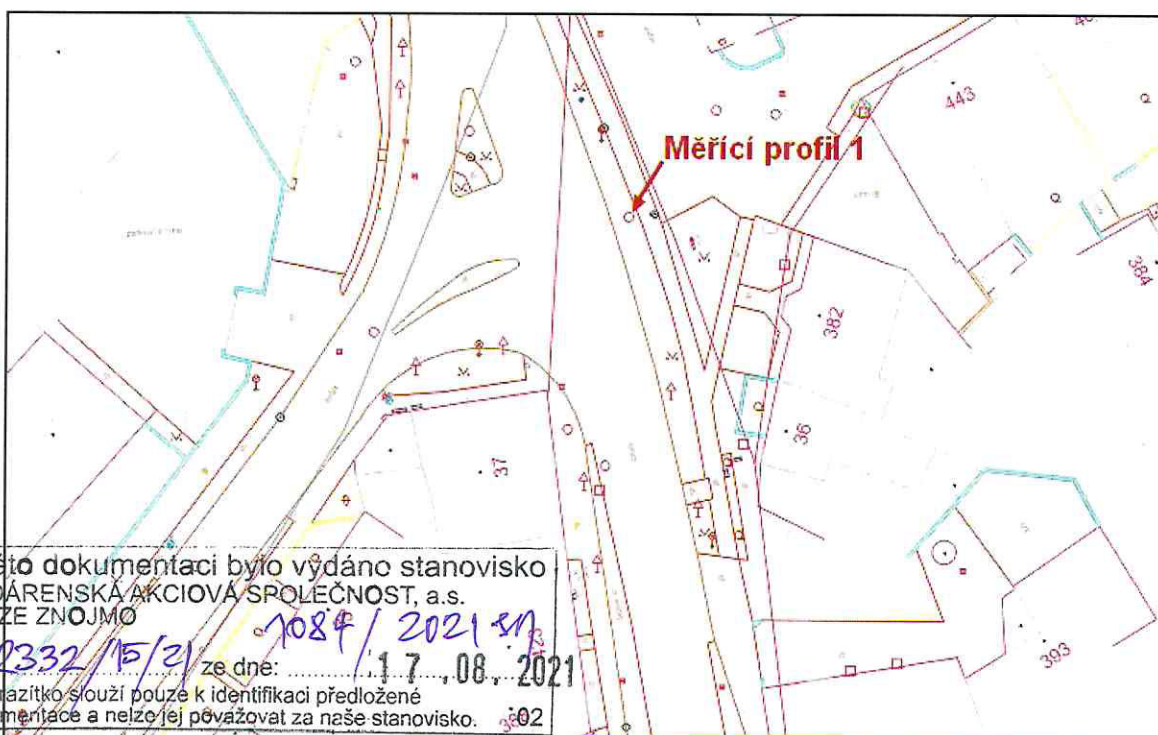
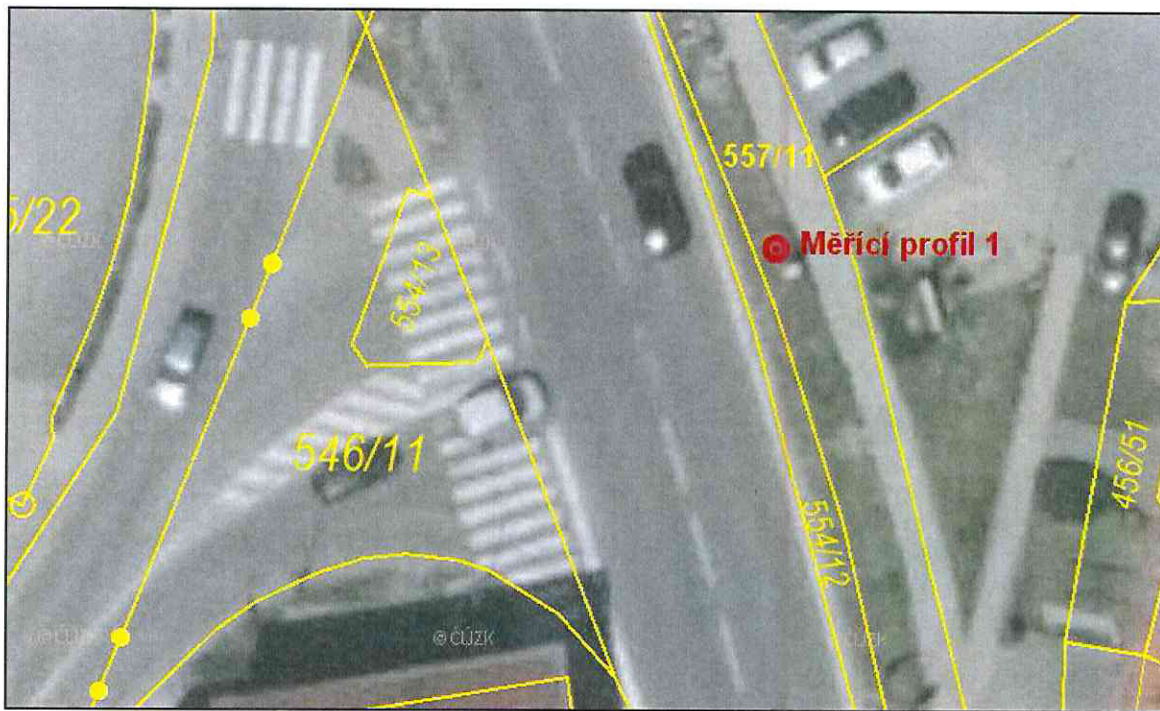
### 1. Situační výkres







Zakreslení v katastrální mapě:



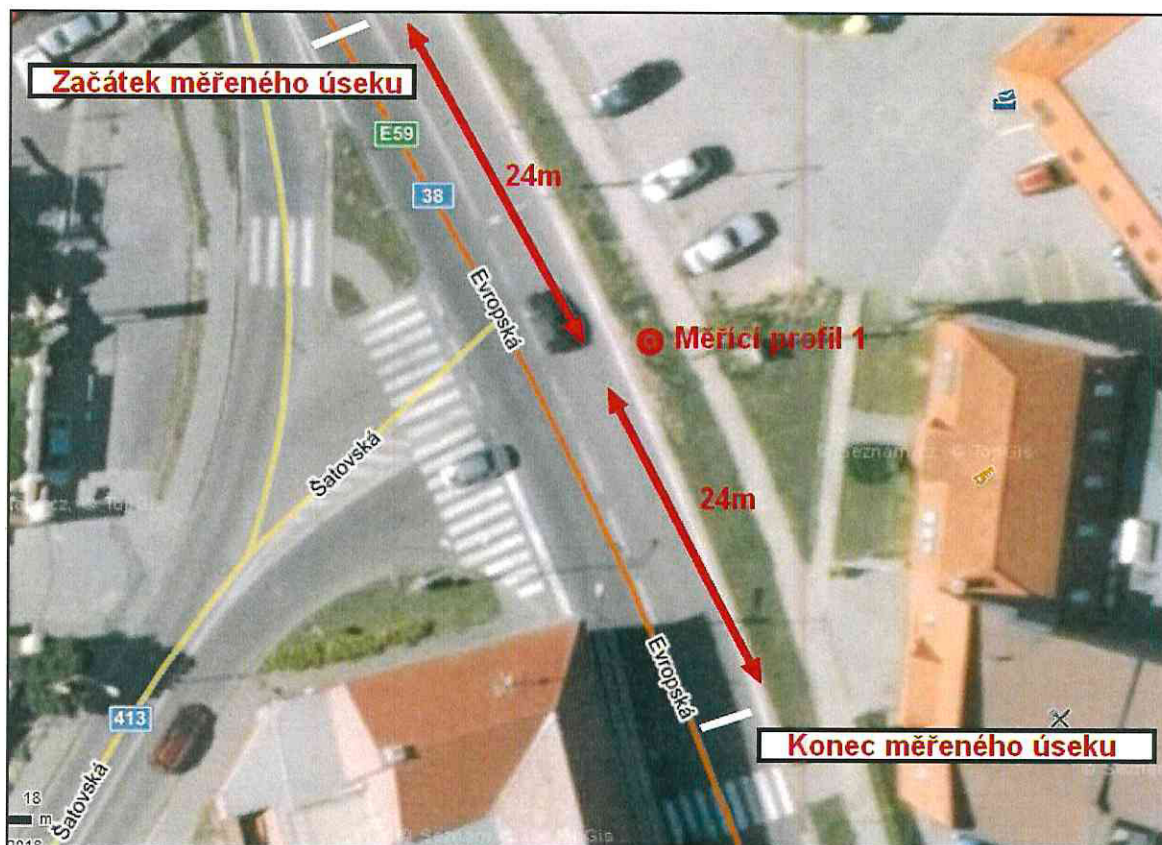
K této dokumentaci bylo vydáno stanovisko  
VODÁRENSKÁ AKČIOVÁ SPOLEČNOST, a.s.  
DIVIZE ZNOJMO

Č.j. 2332/15/21 ze dne: 17.08.2021

Toto razítko slouží pouze k identifikaci předložené  
dokumentace a nelze jej považovat za naše stanovisko.

## Měřicí profil 1.

- umístění technologie rychloměru na **stávající kovový stožár číslo 144**
- stožár je umístěn ve vzdálenosti 2m od krajnice komunikace
- napájení trvalé, řeší samostatný elektroprojekt
- délka výložníku v rozmezí 1m (dle kamerových zkoušek)
- průjezdní profil komunikace nebude dotčen
- příčné čáry o šířce 0,125m ve vzdálenosti 24 m od sloupu pro oba jízdní směry
- Umístění kamerového setu ve výšce 5-5,5m nad terénem. Rozvaděč s částí zařízení bude umístěn ve výšce min. 3 m nad komunikací. Všechna zařízení budou mimo průjezdný profil komunikace. Uchytení zařízení na vertikální prvky pomocí nerezových pásek Bandimex.
- Stávající kamera MP bude zachována, popř. po konzultaci s MP posunuta na stožár výše
- Reklamní plochy umístěné na stávajícím stožáru č.144 budou přesunuty na stožár VO stojící v těsné blízkosti.
- Stožár umístěn na pozemku města Znojma. Číslo parcely: 557/11

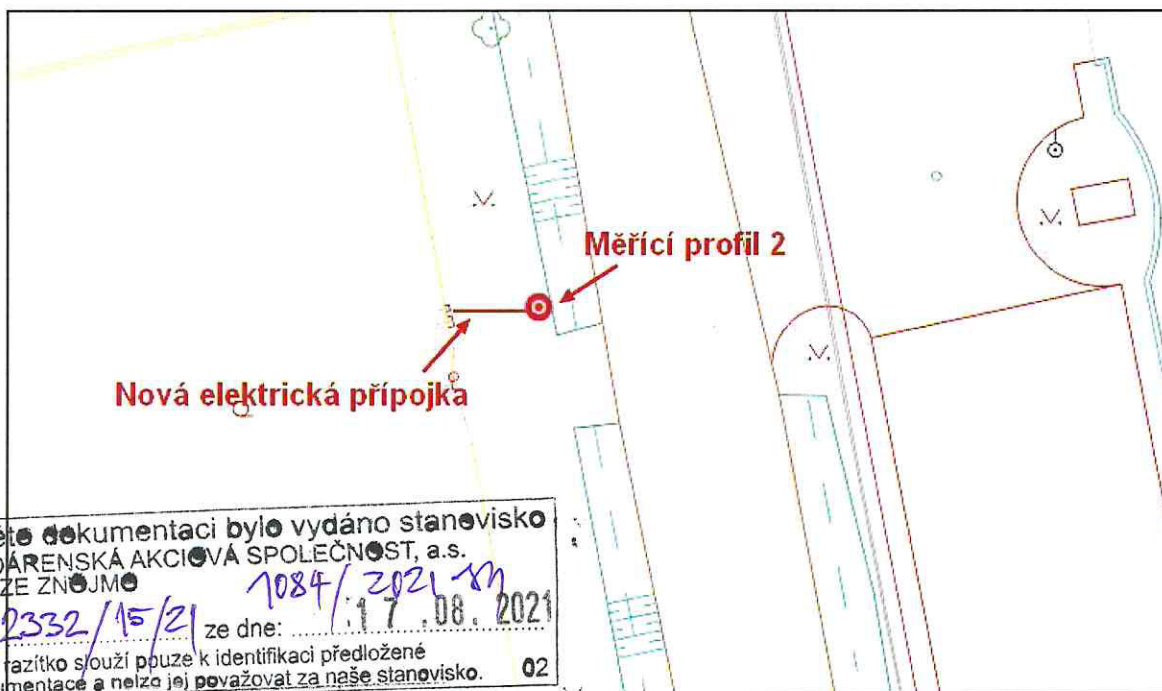








Zakreslení v katastrální mapě:



K této dokumentaci bylo vydáno stanovisko  
VODÁRENSKÁ AKČIOVÁ SPOLEČNOST, a.s.  
DIVIZE ZNOJMO  
Č.j. 2332/15/21 ze dne: 17.08.2021  
Toto razítko slouží pouze k identifikaci předložené  
dokumentace a nelze jej považovat za naše stanovisko. 02



## Měřicí profil 2.

- umístění technologie rychloměru na nový kovový stožár
- stožár bude umístěn ve vzdálenosti 4,5m od krajnice komunikace
- napájení trvalé, řeší samostatný elektroprojekt
- délka výložníku v rozmezí 2m (dle kamerových zkoušek)
- průjezdní profil komunikace nebude dotčen
- příčné čáry o šířce 0,125m ve vzdálenosti 24 m od sloupu pro oba jízdní směry
- Umístění kamerového setu ve výšce 5-5,5m nad terénem. Rozvaděč s částí zařízení bude umístěn ve výšce min. 3 m nad komunikací. Všechna zařízení budou mimo průjezdný profil komunikace. Uchycení zařízení na vertikální prvky pomocí nerezových pásek Bandimex.
- Stožár umístěn na pozemku města Znojma. Číslo parcely: 863/2



